

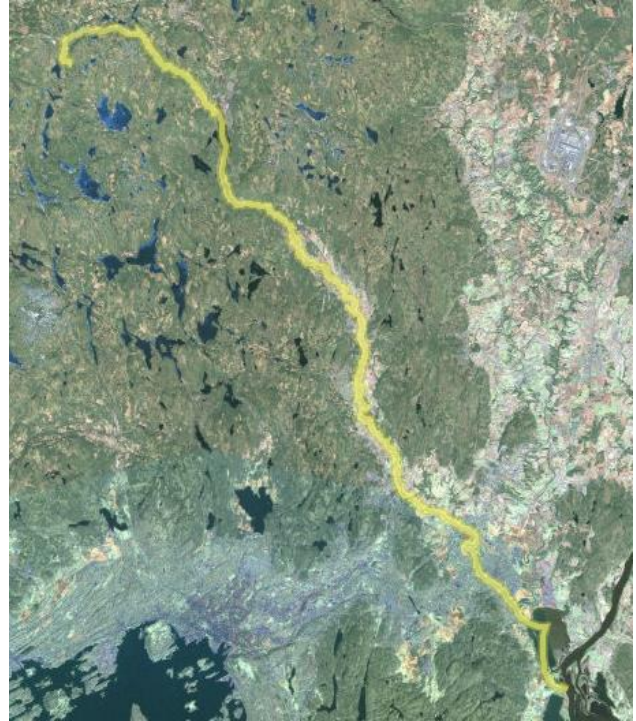
Nitelva Elveforum (foreslått navn)

Org. No.: 924 699 167

Innledning

Nitelva / Hakadalselva, med sine kilder langt nord i Oslomarka ved Mylla munner ut i Øyern ved Lillestrøm, en strekning på totalt 71,3 kilometer. Ved Øyern blir Nitelva en del av Glommavassdraget. Øvre del av elva heter Hakadalselva og renner ut fra Harestuvannet og Strykenvannet, før den skifter navn til Nitelva nederst i Hakadal, en distanse på 37 kilometer. Hele elvas løp kalles i dette dokumentet for Nitelva.

Nitelva er et stort og variert vassdrag. Den spennende vassdragsnaturen er en viktig del av kommunens identitet. I regional og nasjonal sammenheng peker den seg ut ved å ha et stort artsmangfold. Langs elva er det et rikt dyre- og fugleliv, og både i og langs elva finnes det flere rødlistede arter, blant annet elvemusling og edelkreps. Samtidig er elvebiotopen svært viktig for vade- og trekkfugler. I alt finnes det 21 fiskearter i Nitelva, som med sine tilførselsbekker og våtmarksområder også bidrar til flomregulering. Videre har elva en viktig funksjon i kultur- og jordbrukslandskapet i Nittedal og hele dette økologiske systemet gir innbyggerne muligheten til svært gode naturopplevelser. Nitelva ble varig vernet for ytterligere kraftutbygging i 1977.



Nitelva elveforum er lokalisert i Nittedal kommune, som et frivillig kompetanse- og kontaktforum for Nitelvas «ve og vel». Elveforumet er først og fremst et forum for den delen av Nitelva som er innenfor kommunens grenser, men forumet ønsker også dialog og samarbeid med andre kommuner, foreninger og ressurspersoner i Nitelvas nedbørfelt, både opp- og nedstrøms. Nitelva elveforum vil uttale seg om inngrep knyttet til regulerings- og byggeplaner i og ved Nitelva, med sine sidevassdrag og våtmarksområder. Elveforumet ønsker å skape engasjement og bevissthet om elva slik at barn, unge og voksne kan bruke - og beskytte - de blågrønne strukturene i kommunen, slik at disse verdiene forvaltes på en god økologisk og forsvarlig måte for etterslekten.

Nitelva Elveforum skal bidra til en god dialog og samhandling mellom innbyggerne i Nittedal, frivillige organisasjoner, grunneiere, kommunen, politikere og utbyggere/næringsliv.

Hensikten med foreningen

Nitelva elveforum skal gi Nitelva en stemme i det offentlige rom, bygd på naturfaglig kunnskap og miljømessige hensyn, for å verne om elvas kvaliteter og bedre livsbetingelsene for de som lever i og langs elva.

Målsetninger:

Nitelva elveforum skal:

- arbeide for å ivareta biologisk mangfold og gode livsbetingelser i elva og langs elvekanten, gjennom å få reetablert tapte biotoper langs vassdraget - både langs hovedløpet, og i sideløp, samt myr- og våtmarksområder. Forumet ønsker at elva får tilbake sitt opprinnelige løp, der det er mulig, blant annet etter tidligere kanalisering i forbindelse med tømmerfløyting og annen utbygging.
- arbeide for en elv fri for forurensing (inkludert svartelistede arter, kloakkutslipp, søppel og forurenset overflatevann), og dermed bidra til at Nitelva har en god kjemisk vannkvalitet og en god eller bedre økologisk tilstand.
- bidra til at de folkevalgte i Nittedal, på tvers av partigrenser, utformer en politikk og en felles strategi for hvordan denne viktige vannressursen i kommunen skal tas vare på i fremtiden. Målsetningen er at det utarbeides en helhetlig verne- og forvaltningsplan for Nitelva – og at denne følges.
- arbeide for at det praktiseres en økologisk forsvarlig forvaltning av kraftverksressursene langs elva. Dette for å trygge det biologiske mangfoldet i og ved vassdraget. Forumet vil arbeide for en åpen vannstreng og ønsker en økologisk forsvarlig minstevannføring på alle avsnitt av elva.
- arbeide for å få tilbakeført noe av det vannet som i sin tid ble ført ut av Nitelvas nedbørfelt (for å sikre drikkevann til beboerne i Oslo). Dette aktualiseres ved at Oslo får Holsfjorden som ny hovedvannkilde i nær fremtid.
- bidra til at det utarbeides en flomsikringsstrategi for Nitelva, som ikke skader livet i og livsbetingelsene langs elveløpet, herunder å arbeide for å reetablere kantsoner, myr- og våtmarksområder som flomregulerende tiltak og sikre frie vandringsveier for dyrelivet i og langs vassdraget.
- arrangere to til fire åpne medlems-/temakvelder årlig, hvor elvas venner kan møtes. I tillegg vil forumet i samarbeid med aktuelle grunneiere, arrangere ulike aktiviteter knyttet til elva, som for eksempel ekskursions og befaringer, praktisk arbeid med blant annet søppelrydding, samt på enkelte strekker bedre tilgjengeligheten og legge til rette for gode opplevelser og rekreasjon. Dette vil vi gjøre på en økologisk forsvarlig måte.
- bidra til at kunnskapen om vassdraget og god forvaltningspraksis videreføres av nye generasjoner nittedøler, gjennom å tilby barnehager, skoler og andre institusjoner informasjonsmateriell, orienteringer eller tilrettelagt deltagelse i aktiviteter som nevnt i forrige punkt.
- gjennom sine medlemmer og samarbeidspartnere følge med og «passe på» Nitelvas ve og vel. Forumet skal viderefremde bekymringsmeldinger fra sine medlemmer til de riktige offentlige instanser, dokumentere forholdene og følge opp at relevante tiltak gjennomføres. Dette kan være

ulike inngrep i og nær vassdraget, forsøpling og forurensning, skadelig kraftverkskjøring, lysforurensning, veibygging, stenging og flytting av bekker, drenering av myrer, osv.

Medlemmer

Nitelva elveforum er en organisasjon for frivillige privatpersoner, der alle som har et engasjement for forumets formål kan melde seg inn. Medlemskontingenten fastsettes av årsmøtet.

Samarbeidspartnere og støttemedlemmer

Andre organisasjoner og interessegruppene anses som samarbeidspartnere der hvor disse har felles interesser med Nitelva Elveforum. Eksempler på slike samarbeidspartnere er kommuner, jeger- og fiskeforeninger, Naturvernforbundet, speidere, grunneierforeninger, andre elveforum, Vannområde Leira-Nitelva, o.l.

Bedrifter og næringsinteresser i Nittedal kan være støttemedlemmer i elveforumet, men uten stemmerett på årsmøtet.

Nitelva Elveforum skal være medlem av Norsk vannforening, skal knytte seg til Norsk elveforum og vil samarbeide nært med andre elveforum.

Organisering

Årsmøte

Årsmøtet er Nitelva Elveforums høyeste organ. Ordinært årsmøte holdes innen utgangen av mars måned. Styret sender ut årsmøtevarsel åtte uker før møtet. Saker som ønskes tatt opp på årsmøtet skal være meldt til styret senest seks uker før møtet. Innkalling til årsmøte sendes to uker før møtet, sammen med sakliste, årsmelding, regnskap og revisorberetning. Innkalling skjer via e-post eller på egen nettside (<https://www.nittedalelveforum.no/>).

Det innkalles til ekstraordinært årsmøte når minst en tredjedel av medlemmene krever det. Innkallingen til ekstraordinært årsmøte skal skje med seks ukers varsel. Innkalling kan skje via e-post eller på egen nettside.

Årsmøtet er beslutningsdyktig når det er lovlig innkalt. Vedtak skjer med alminnelig flertall av de avgitte stemmer, med unntak for endringer i disse vedtekter og oppløsning. Ved avstemming har hvert medlem en stemme, ved familiemedlemskap har alle over 16 år (ved årsmøtetidspunktet) i husstanden en stemme hver.

Årsmøtet velger møteleder, referent og to personer til å undertegne årsmøteprotokollen.

Årsmøtet behandler årsmelding, revidert regnskap, vedtektsendringer, organisering, saker fra styret, innkomne forslag, handlingsplan, valg av styret, valg av revisor (annethvert år), og valg av valgkomite bestående av en leder og to medlemmer.

Vedtektene kan bare endres av årsmøtet, med 2/3-dels flertall. Forslag til vedtektsendringer skal følge innkallingen til årsmøtet

Styret

Styret leder Nitelva Elveforums daglige arbeid, og består av leder, nestleder, kasserer og to til tre øvrige styremedlemmer, samt inntil to varamedlemmer. Varamedlemmer har rett til å delta i styremøter, også når de ikke erstatter ordinære styremedlemmer. De har da bare tale- og forslagsrett, ikke stemmerett. Ved stemmelikhet i styret er leders stemme avgjørende. Administrative oppgaver, ut over kasserer, fordeles mellom styremedlemmene. Det skal føres referat fra styremøtene.

Styret har ansvar for virksomheten, herunder opprettelse av eventuelle arbeidsgrupper eller utvalg som behandler relevante saker. Styret har videre ansvar for utarbeidelse av årsmelding og handlingsplan, for at regnskapet er ført tilfredsstillende og for at varsel og innkalling til årsmøtet sendes ut til rett tid.

Leder velges for ett år. De andre medlemmene velges for to år. Første gangen velges to styremedlemmer for ett år.

Forummøter

Forummøtene er åpne medlems-/temamøter hvor både medlemmer og andre kan delta. Styret arrangerer tre til fire slike møter årlig, inkludert årsmøtet. Styret sender ut invitasjon, senest to uker før møtet, til medlemmene, kommunen og andre samarbeidspartnere. I tillegg bør møtet annonseres i Varingen og på andre sosiale medieplattformer.

Forummøtene tar opp ulike tema knyttet til Nitelva, som for eksempel utfordringer eller gode eksempler knyttet til forvaltningen av vassdraget, regulerings- og byggesaker, rapporter fra arbeidsgrupper og utvalg eller fra Nitelva Elveforums prosjektarbeid og generelle virksomhet. Møtene (med unntak av årsmøtet) kan avholdes i forbindelse med befaringer eller dugnader.

Befaring og ryddedugnad

Styret inviterer til befaringer etter behov, gjerne i samråd med kommunen. Ryddedugnader skal skje i perioder med liten vannføring og til minst mulig sjenanse for dyre- og plantelivet i og langs vassdraget.

Økonomi

Nitelva Elveforum er en ideell organisasjon der ingen enkeltpersoner kan disponere over dens formue, eller har krav på utdeling av overskudd eller heftelser for forumets gjeld.

Regnskapet føres av kasserer og kontrolleres av revisor. Styret utnevner revisor det første året, deretter velger påfølgende årsmøte revisor for to år.

Medlemsavgift fastsettes av årsmøtet. Følgende medlemsavgifter er gjeldende:

- Enkeltmedlem: 200 kroner per år

- Familiemedlemskap: 500 kroner per år
- Støttemedlemskap, liten bedrift/næringsvirksomhet (en til fire ansatte): 1.000 kroner per år.
- Støttemedlemskap, bedrift/næringsvirksomhet (fem til tjuefem ansatte): 3.000 kroner per år.
- Støttemedlemskap, stor bedrift/næringsvirksomhet (mer enn tjuefem ansatte): 10.000 kroner per år.

Støttemedlemmer står fritt til å benytte støttemedlemskapet i sin profilering av bedriften/næringsvirksomheten, så lenge dette er forenelig med Nitelva Elveforums målsetninger.

Oppløsning av Nitelva Elveforum

En oppløsning av Nitelva Elveforum skal behandles på årsmøtet. Saken tas opp første gang på et årsmøte, og krever flertallsvedtak på neste årsmøte. Samtlige disponible midler tilfaller da Naturvernforbundet i Nittedal og skal benyttes til arbeid som faller inn under Nitelva Elveforums formål.